



COLEGIO  
INTER~  
NACIONAL  
ALICANTE

manual  
del  
estudiante



Con C.I. Alicante  
hablarás español  
desde el primer día.

Sumérgete  
en  
nuestra  
historia y  
cultura.

Todo el año,  
todos los  
niveles.



# ÍNDICE

- Alicante:** ¿Cómo es la ciudad? Pág. 3
- Acreditaciones:** ¿Quién acredita al colegio? Pág. 3
- Actividades extra-escolares:** ¿Qué actividades ofrece el centro? Pág. 3
- Alojamiento:** ¿Qué opciones de alojamiento hay? Pág. 3
- Apartamentos compartidos:** ¿Cómo son los apartamentos? Pág. 4
- Asistencia individualizada. Tutorías:** ¿Cómo te ayudamos con tu español? Pág. 4
- Auto-aprendizaje:** ¿Qué puedo hacer para aprender por mí mismo? Pág. 4
- Biblioteca:** ¿Dónde puedo estudiar? Pág. 5
- Bienvenida a España:** ¿Qué necesito saber del país? Pág. 5
- Billetes de avión:** ¿Dónde puedo imprimir mis billetes? Pág. 5
- Buzón de sugerencias:** ¿Qué pasa si quiero decir algo? Pág. 5
- Cambio de grupo o de horario:** ¿Puedo cambiar de grupo o de horario? Pág. 6
- Cancelaciones:** ¿Qué pasa si quiero cancelar mi curso? Pág. 6
- CCSE:** ¿Qué es la prueba CCSE? Pág. 6
- Certificados:** ¿Qué certificaciones puedo obtener tras mi curso? Pág. 6
- Choque cultural:** ¿Qué es y cómo debo actuar en caso de sufrir un choque cultural? Pág. 6
- Clima:** ¿Cómo es el clima en Alicante? Pág. 6
- Colada:** ¿Cómo lavo mi ropa? Pág. 6
- Colegio:** ¿Cómo es el colegio? Pág. 6
- Copyright:** ¿Qué pasa con las fotos o vídeos? Pág. 7
- Correo:** ¿Puedo recibir paquetes o cartas en el centro? Pág. 7
- Créditos y becas:** ¿Puedo obtener becas o créditos universitarios? Pág. 7
- Deberes y ejercicios para casa:** ¿Hay deberes o tareas que hacer casa? Pág. 7
- DELE:** ¿Qué es el DELE? Pág. 7
- DIE:** ¿Qué es el DIE? Pág. 8
- Estudiantes:** ¿Qué tipo de estudiantes recibe el centro? Pág. 8
- Excursiones:** ¿Qué puedo hacer los sábados? Pág. 8
- Familias:** ¿Cómo son las familias de acogida? Pág. 8
- FEDELE:** ¿Qué otras escuelas hay? Pág. 9
- Festivos:** ¿Qué pasa con los días festivos? Pág. 9
- Fiestas:** ¿Qué festivales ofrece Alicante? Pág. 9
- Garantía:** ¿Qué garantía tiene la realización de mi curso? Pág. 9
- Horas de clase:** ¿Cuánto dura una sesión de clase? Pág. 9
- Horas de oficina:** ¿Cuál es el horario de la oficina? Pág. 9
- Intercambios lingüísticos con españoles:** ¿Cómo puedo practicar mi español después de clase? Pág. 9
- Internet:** ¿Hay acceso a internet en el centro? Pág. 9
- Llegada a Alicante:** ¿Cómo me desplazo desde... a Alicante? Pág. 10
- Localización:** ¿Dónde está el colegio? Pág. 10
- Materiales:** ¿Está incluido el material en el precio? Pág. 10
- Metodología:** ¿Qué tipo de metodología utilizan? Pág. 10
- Niveles:** ¿Cómo son los niveles de español? Pág. 11
- Normas en los alojamientos:** ¿Qué puedo o no puedo hacer en los pisos compartidos? Pág. 12
- Ocio y tiempo libre:** ¿Cuál es la oferta de ocio en Alicante? Pág. 12
- Pago:** ¿Cómo puedo pagar? Pág. 13
- Plan de emergencias:** ¿Qué hacer en caso de emergencia? Pág. 13
- Programa de los cursos:** ¿Qué se estudia en cada nivel? Pág. 13
- Progresión de niveles:** ¿Cuántas horas requiere cada nivel? Pág. 13
- Reconocimientos y afiliaciones:** ¿A qué asociaciones pertenece el colegio? Pág. 13
- Robos y objetos perdidos:** ¿Dónde voy en caso de robo o si pierdo algo? Pág. 13
- Seguro:** ¿Ofrecen un seguro de viajes? Pág. 13
- Servicios:** ¿Qué servicios hay en el área donde se localiza la escuela? Pág. 13
- SIELE:** ¿Qué son los exámenes SIELE? Pág. 14
- Técnicas de aprendizaje:** ¿Cómo puedo aprender más rápido español? Pág. 14
- Teléfono:** ¿Puedo usar el teléfono en casa de la familia? Pág. 14
- Teléfono de emergencias:** ¿Dónde puedo llamar en caso de emergencia? Pág. 14
- Valores y principios:** ¿Qué nos mueve? Pág. 15
- Visados:** ¿Cómo puedo pedir un visado? Pág. 15
- Vivir en una familia española:** ¿Cómo es vivir con una familia española? Pág. 15
- Welcome/ Bienvenida:** ¿A qué hora debo estar en el colegio el primer día? Pág. 16
- Conócenos:** ¿Dónde hay más información sobre el colegio? Pág. 17

## Alicante

es una típica ciudad mediterránea: majestuosas palmeras, cristalino mar azul, playas blancas, dos históricos castillos del S.XVI, varios centros comerciales y su interminable vida nocturna. Tus días serán demasiado cortos en Alicante.



**Acreditaciones:** INSTITUTO CERVANTES ha reconocido a nuestro centro con el Certificado de Calidad en E/LE bajo la denominación de **CENTRO ACREDITADO**.



Es un sistema integrado de condiciones, requisitos e indicadores relacionados con la actividad académica y el equipo docente, las instalaciones y equipamiento, la organización administrativa y la información y publicidad referidos a un centro dedicado a la enseñanza de ELE.

<http://goo.gl/tmPsQv>

**Colegio Internacional Alicante** es un centro comprometido con la **CALIDAD** y por ello, forma parte del **Sistema Integral de Calidad Turística En Destinos**. SICTED es un proyecto de mejora de la calidad de los destinos turísticos promovido por la Secretaría de Estado de Turismo, con el apoyo de la

Federación Española de Municipios y Provincias (FEMP), que trabaja con empresas/servicios turísticos de diversos sectores con el objetivo último de mejorar la experiencia y satisfacción del turista.



Compromiso  
de **Calidad Turística**

**Actividades extra-escolares:** El Colegio organiza visitas guiadas gratuitas a museos y a monumentos, así como otras actividades deportivas o culturales. Naturalmente, se espera que los estudiantes paguen sus entradas. También en la escuela hay información disponible sobre otras actividades como golf, senderismo, submarinismo, flamenco, lecciones de salsa, pintura, guitarra etc.

Siempre eres bienvenido a acompañarnos. Incluso los niveles iniciales podrán seguir las simples explicaciones de nuestros profesores. En general no presentan restricciones médicas, solo en el caso de actividades deportivas consulta en recepción.

**Alojamiento:** Tu alojamiento estará disponible antes de las 12:00 de medianoche del domingo anterior al principio de las clases hasta el mediodía del sábado que le sigue. Bajo circunstancias especiales, y solamente si está disponible, podríamos organizar que el estudiante llegue o permanezca más allá de las fechas dadas. Por supuesto, habrá un coste adicional por cada noche. La solicitud de noches extra se debe hacer por adelantado a la escuela. Debes saber que solo disponemos de habitaciones dobles para 2 personas que vengan juntas.

Se requiere de todos los estudiantes información de la llegada para asegurarse de que alguien les esté esperando cuando lleguen a su alojamiento en Alicante. Los estudiantes deben entrar en contacto con el Colegio al menos 1 semana antes para informar de su hora de llegada y así organizar una hora de encuentro con la persona encargada de las llaves de su alojamiento.

**Colegio Internacional Alicante** no será responsable de gasto alguno debido a la llegada con retraso del estudiante, cambio de planes o si el estudiante no se hubiera puesto en contacto con el Colegio con la suficiente antelación.

El alojamiento se paga por el período reservado. Como estamos enviando direcciones de alojamiento con mucha antelación a la llegada de los estudiantes, pueden ocurrir cambios imprevistos dando como resultado cambios de dirección. Si esto sucediera, serías previamente informado.

La mayoría de las familias y de los apartamentos compartidos están a una razonable distancia a pie, como casi todo en Alicante. Algunos estudiantes tendrán que



utilizar el autobús 10 o 15 minutos. La distancia a la escuela no será una razón para cambiar de alojamiento.



**Apartamentos compartidos:** Los compañeros de piso son una mezcla de diferentes nacionalidades lo que es una buena forma para practicar español. Podrás compartir alojamiento tanto con estudiantes del colegio, otros estudiantes internacionales o incluso con españoles.

Los apartamentos son cómodos, pero básicamente amueblados, no esperes lujos. No tienen servicio de Comidas, pero en el apartamento hay una cocina con todo lo necesario para prepararte la comida y poder lavar la ropa. Los estudiantes son responsables de la limpieza del apartamento y deben traer sus propias toallas, nosotros también te recomendamos traer tus propias. Sábanas. Por favor note que en los apartamentos se exige un depósito y que el servicio de WIFI no es gratuito.

## Asistencia individualizada:

Si el estudiante tiene cualquier problema después de clase o para entender ciertos puntos de la lengua, el Colegio le facilitarán tutorías individualizada sin coste alguno. Tutorías de 15 minutos, máximo 3 por semana.



**Auto-aprendizaje:** 10 consejos para aprender por ti mismo.

### 1. Conoce tu motivación.

Esto puede parecer obvio, pero si no tiene una buena razón para aprender un idioma, es menos probable que se mantenga motivado a largo plazo

### 2. Encuentra un compañero

Encontrar algún tipo de compañero os empujará a ambos a intentar siempre un poco más y seguir adelante.

### 3. Habla contigo mismo

Cuando no tienes a nadie más con quien hablar, no hay nada de malo en hablar contigo mismo en un idioma extranjero.

### 4. Mantenlo relevante

Si conviertes la conversación en un objetivo desde el principio, es menos probable que te pierdas en los libros de texto. Hablar con las personas es una de las mejores maneras de aprender un idioma, ya que mantiene el proceso de aprendizaje relevante.

### 5. Diviértete con eso

Usa tu nuevo idioma de cualquier manera es un acto creativo. Piensa en algunas formas divertidas de practicar tu nuevo idioma: haz una radio con un amigo, dibuja una tira cómica, escribe un poema o simplemente habla con quien puedas.

### 6. Actúa como un niño.

Trata de aprender cómo lo hacen los niños. Aprendemos cometiendo errores. Como niños, se espera que cometamos errores, pero como adultos, los errores se vuelven tabú. Cuando se trata de aprender un idioma, admitir que no sabes todo (y estar bien con eso) es la clave para el crecimiento y la libertad. ¡Suelta las inhibiciones de tu yo adulto!

### 7. Deja tu zona de confort

La voluntad de cometer errores significa estar listo para ponerse en situaciones potencialmente embarazosas. Esto puede dar miedo, pero es la única forma de desarrollarse y mejorar. No importa cuánto aprendas, nunca hablarás un idioma sin ponerte por ahí: habla con extraños en el idioma, pide direcciones, pide comida, trata de contar una broma. Cuanto más a menudo hagas esto, más grande será tu zona de confort y más cómodo podrás estar en nuevas situaciones.

### 8. Escucha

Debes aprender a escuchar antes de poder hablar. Cada idioma suena extraño la primera vez que lo escuchas, pero cuanto más te expones a él, más familiar se vuelve y más fácil es hablarlo correctamente.

### 9. Mira hablar a otros

Diferentes idiomas hacen diferentes demandas en su lengua, labios y garganta. La pronunciación es tan física como mental:

Si no puedes ver e imitar a un hablante nativo en persona, mirar películas y programas en idioma extranjero es un buen sustituto.

### 10. Sumérgete en la lengua

Es crucial practicar tu nuevo idioma todos los días y sumergirse en él. Recuerda, el mejor resultado posible de hablar un idioma es que las personas te respondan. Ser

capaz de tener una conversación simple es una gran recompensa en sí misma. Alcanzar hitos como ese pronto hará que sea más fácil mantenerse motivado y seguir practicando. Y no te preocupes, no molestará a la gente al hablar mal su idioma. Si inicias cualquier interacción con "Estoy aprendiendo y me gustaría practicar ..." la mayoría de las personas serán pacientes.

**Biblioteca:** Eres bienvenido/a para usar nuestra biblioteca con más de 400 libros y pedir ayuda a cualquiera de los profesores sobre qué libro leer según tu nivel de español. Puedes pedir prestados libros, revistas, música y película o quedarte a estudiar y usar manuales, gramáticas etc. Horario de 14:00 a 16.00h

## Bienvenida a España.

### INFORMATION GENERAL.

**Localización:** España ocupa la mayor parte de la Península Ibérica y es el cuarto país más grande de Europa.

**Climatología:** El clima en España es muy variado. A causa de la gran variedad de climas, España presenta una gran variedad de flora, con más de 8,000 especies are catalogadas.

**Población:** La población de España en 2021 según estimaciones de la ONU es de 47,420,000, ocupando el puesto 29 en número de habitantes de entre los 193 países que forman la Tierra.

**Lenguas:** De acuerdo con la Constitución española 1978 constitución, el español es la lengua nacional, otras lenguas son también oficiales en sus respectivas comunidades autónomas: catalán, gallego, vasco, bable y valenciano.

**División administrativa:** El estado español está integrado por 17 Comunidades Autónomas y 2 Ciudades Autónomas, siendo ambos los grupos más grandes e importantes en la organización administrativa del estado. Las Comunidades Autónomas están integradas por provincias, con un total de 50, a su vez las provincias están conformadas por los municipios.

**Comercio:** En España hay una gran variedad de tiendas, desde pequeñas tiendas, pasando por especializadas boutiques hasta llegar a grandes almacenes, centros comerciales o tiendas outlet. Usualmente el horario de apertura de las oficinas es de 9 de la mañana a 6 de la tarde. Los bancos abren de 8:30 de la mañana a 2:30 de la tarde, de lunes a viernes, y hasta la 1 de la tarde los sábados. Las grandes superficies abren de 10 de la mañana a 10 de la noche, de lunes a sábado. Muchas tiendas pequeñas y negocios generalmente cierran a mediodía entre las 2 y las 4 o 5 de la tarde. Los restaurantes abren de 1.30 a 4 de la tarde, y de 8.30 a 11.30 de la noche.

Pubs and discotecas permanecen abiertas hasta las 3 o 6 de la madrugada.

**Impuestos:** El mayor impuesto indirecto en España es el IVA (Impuesto sobre el Valor Añadido). El IVA es de media del 16%.

**Salud:** El Servicio Público de Salud español es gratuito para los ciudadanos de los países pertenecientes a la UE siempre que dispongan de su **Tarjeta Sanitaria Europea**. Recomendamos a los estudiantes tomar un seguro de viaje durante su estancia.

Las farmacias abren de 9 de la mañana a 2 de la tarde y de 4.30 a 8 de la tarde, de lunes a viernes, los sábados solo hasta las 2 de la tarde. En cualquier, caso siempre hay farmacias de guardia abiertas las 24h.

**Seguridad:** España es uno de los países más seguros de Europa. En general se recomienda:

- Mantener siempre las pertenencias bajo control.
- Controlar los bolsos y carteras en lugares concurridos o en transportes públicos.
- Tener cuidado con cámaras, o teléfonos en zonas de ocio o esparcimiento.
- Llegar solo lo esencial a la playa.
- Evitar lugares aislados o peligrosos.

El número de la Policía Nacional Policía es el 091, el de la Guardia Civil 062, se pueden hacer denuncias por teléfono en varias lenguas a través del 902 102 112.

El número de emergencias es el 112.

**Transporte:** El Sistema de carreteras es mayormente centralizado con 6 grandes autovías que conectan Madrid con el País Vasco, Cataluña, Valencia, Andalucía, Extremadura y Galicia. Además, hay autopistas que recorren las costas del Atlántico, de El Ferrol a Vigo, el Cantábrico, de Oviedo a San Sebastián y el Mediterráneo, desde Girona a Cádiz.

España tiene la mayor red ferroviaria de alta velocidad (AVE) de Europa, siendo el segundo país en el mundo, después de China, en cuanto a su extensión. Hay un total de 47 aeropuertos públicos en toda España.

**Monumentos and Lugares Patrimonio de la Humanidad:** España es el tercer país del mundo en número de lugares proclamados Patrimonio de la Humanidad, después de Italia y China. En la Comunidad Valenciana está la Lonja de la Seda (Valencia) a el Palmeral de Elche, (Alicante). La UNESCO ha declarado al Mystery d' Elx (drama litúrgico medieval) como Obra Maestra del Patrimonio Oral e Inmaterial de la Humanidad y las Fallas de Valencia.

**Billetes de avión:** Puedes imprimir tus billetes de avión en el Colegio.

**Buzón de sugerencias:** Estaremos encantados de recibir cualquier sugerencia tuya. Por favor, siéntete libre de darnos tu opinión. Tú nos haces mejorar.

**Cambio de grupo o de horario:** Los cambios de grupos son posibles con el acuerdo del profesor y del director de la escuela. Todos los estudiantes deben hacer test de nivel on line o a la llegada el primer día del curso. El Colegio colocará a estudiantes en las sesiones de la mañana o de la tarde según las necesidades y las posibilidades. Los estudiantes no pueden cambiar de mañana a la tarde o viceversa a menos que tengan una razón importante. Nota que las clases se desarrollan normalmente por las mañanas.

**Cancelaciones:** La cancelación debe ser notificada por escrito a la escuela al menos 15 días antes del comienzo del curso. Para las cancelaciones recibidas con menor antelación se le cargará 200 €. La aceptación de una inscripción se hace a condición de que el estudiante permanezca en el centro por la duración del curso solicitado. En el caso de que un estudiante deje el curso antes del fin del mismo la suma restante será efectiva a la discreción del director.

**CCSE:** La prueba de Conocimientos Constitucionales y Socioculturales de España (CCSE) es un examen elaborado por el Instituto Cervantes que evalúa el conocimiento de la realidad social y cultural españolas y su Constitución. Es uno de los requisitos establecidos en las leyes para la concesión de la nacionalidad española para sefardíes originarios de España, y para la adquisición de la nacionalidad para residentes en España.  
<https://exámenes.cervantes.es/es/ccse/que-es>

**Certificados:** Colegio Internacional Alicante otorgará gratuitamente al final de cada curso un **Certificado de Asistencia**, aunque para obtenerlo es imprescindible asistir al 80% de las clases o un **Certificado de Aprovechamiento** que responde a los objetivos de aprendizaje del Plan de Enseñanza del centro. Para obtenerlo, además de la asistencia se debe obtener un 70% de media entre:

- El examen escrito (70%)
- Participación y actividades en clase (30%)

Ambos documentos son certificados propios de validez indefinida de realización de un curso.

**Choque cultural:** Debe recomfortarte saber que nadie es inmune a los “choques culturales”. El “choque cultural” es una ansiosa desazón de desorientación provocada por un sentimiento de incapacidad de responder adecuadamente a la entrada en la escena social de otro país. Por ejemplo, cuando te has de enfrentar a las situaciones de la vida diaria. Cómo solucionarlo:

Hay muchas cosas que puedes hacer para adaptarte a la nueva cultura. Pero recuerda que no estás solo; hay mucha gente a la que puedes recurrir para obtener ayuda: La familia y los amigos, los profesores y los nuevos amigos. Tener amigos que no sean recién llegados te ayudará a entender un poco mejor la cultura y a tener a alguien que pueda hablar contigo cuando te sientas triste. Mantente abierto a nuevas maneras de pensar las cosas y de hacerlas. Identifica las cosas que son iguales y las que son diferentes, y ten en cuenta que la variedad es lo que vuelve a la gente tan interesante.

**Clima:** Hay un total de 2,730 horas de sol al año en la costa y la temperatura del agua varía de un mínimo de 13º C en invierno a un máximo de 29º C en verano.



**Colada:** La colada está incluida en la estancia en familia. Se entiende que la familia lavará una carga de máquina por semana.

**Colegio:** Fundado en 1998 como cooperativa de profesores de Español Lengua Extranjera, somos una escuela pequeña y moderna. Las aulas están perfectamente equipadas y disfrutamos de aire acondicionado. Estamos situados en el centro de la ciudad, en la principal zona comercial, a 5 minutos del mar y a varios minutos del centro histórico. Todos los profesores son graduados universitarios con muchos años de la experiencia en enseñanza. Nuestras pequeñas clases y la manera familiar con la que los profesores interactúan con los estudiantes crean una atmósfera dinámica, joven y amigable. Cursos privados o de español de los negocios están también al alcance de aquellos estudiantes que no desean seguir un curso normal del grupo. Por otra parte, podemos diseñar un curso a la medida según las necesidades específicas de los estudiantes. Estamos localizados justo enfrente de la Plaza Séneca, parque de 3.750 m2.





**Copyright:** La dirección del centro se reserva el derecho de usar cualquier posible foto tomada durante la estancia del estudiante a menos que el estudiante declare lo contrario por escrito a su llegada al colegio.

**Correo:** Los estudiantes pueden recibir su correo en la escuela.

**Créditos y becas:** Colegio Internacional Alicante enviará la transferencia de créditos a **Easter Connecticut State University** (USA) y a **College du Masonneuve** (Canadá). Podemos también enviar créditos de ambos centros a las universidades de cada estudiante con coste adicional. Por otra parte, también tenemos el reconocimiento del Gobierno de Suecia y Noruega para la concesión de las becas **CSN** y **Lånekassen**. Por favor, pregunte si tenemos el **Bildungsurlaub** de su estado y el **OÖ Bildungskonto**.



**Deberes y ejercicios para casa:** se espera que los estudiantes hagan y concluyan un cierto número de ejercicios y deberes cada día. Se exige un mínimo diario de 30 minutos de trabajo personal.

**DELE:** Los **Diplomas de Español como Lengua Extranjera** son los exámenes organizados por el Ministerio de Educación y Ciencia de España y el Instituto Cervantes. Hay seis niveles: A1, A2, B1, B2, C1 y C2. Los exámenes se celebran en diferentes convocatorias a lo largo del año. Para más información sobre nuestro curso preparatorio o el examen entre en contacto con nuestro personal o visite: <http://dele.cervantes.es>



## Niveles

- **Diploma de Español Nivel A1 (Plataforma):** acredita la competencia lingüística suficiente para comprender y utilizar expresiones cotidianas de uso muy frecuente en cualquier lugar del mundo hispanohablante, encaminadas a satisfacer necesidades inmediatas.
- **Diploma de Español Nivel A2 (Acceso):** acredita que el candidato es capaz de comprender frases y expresiones cotidianas de uso frecuente relacionadas con áreas de experiencia que le son especialmente relevantes (información básica sobre sí mismo y su familia, compras, lugares de interés, ocupaciones, etc.)
- **Diploma de Español Nivel B1 (Umbral):** acredita la competencia lingüística suficiente para comprender y reaccionar adecuadamente ante las situaciones más habituales de la vida cotidiana y para comunicar deseos y necesidades de forma básica.
- **Diploma de Español Nivel B2 (Avanzado):** acredita la competencia lingüística suficiente para desenvolverse en las situaciones corrientes de la vida cotidiana, en circunstancias normales de comunicación que no requieran un uso especializado de la lengua.
- **Diploma de español Nivel C1 (Dominio Operativo Eficaz):** acredita la competencia lingüística suficiente para expresarse con claridad y sin tener que limitar lo que se quiere decir. El candidato tiene un buen dominio de un amplio repertorio léxico, incluidas expresiones idiomáticas y coloquiales.
- **Diploma de Español Nivel C2 (Maestría):** acredita la competencia lingüística necesaria para desenvolverse en situaciones que requieran un uso elevado de la lengua y un conocimiento de los hábitos culturales que a través de ella se manifiestan.



## Inscripción

La inscripción para las pruebas debe tramitarse a través de un centro de examen acreditado dentro de los plazos establecidos para cada convocatoria. Para formalizar la inscripción para las pruebas es necesario aportar la siguiente documentación:

- Hoja de inscripción, que puede obtenerse en los centros de examen o a través de Internet <http://goo.gl/TBphs7>, debidamente cumplimentada.
- Original y fotocopia de un documento de identificación con fotografía en el que consten los siguientes datos: identidad, nacionalidad, lugar y fecha de nacimiento. Los datos declarados por el candidato en la hoja de inscripción deberán corresponderse con los del documento de identificación.
- Documentación acreditativa de abono de los derechos de inscripción.
- Declaración firmada, según proceda, del cumplimiento de al menos dos de los supuestos descritos bajo el apartado 2 del epígrafe de Condiciones generales..

Para ver los centros de examen acreditados, pulse en el apartado de Centros de examen y seleccione el país donde desea inscribirse. <http://goo.gl/JE8I3R>

Una vez inscrito el candidato, se le entregará una copia sellada de su hoja de inscripción, en la que constará el código que se le ha asignado, y se le enviará por correo la convocatoria oficial de examen, en la que figurarán el lugar, la fecha y la hora de realización de las pruebas.

## Fechas

El Instituto Cervantes establece las fechas de los exámenes DELE. Los exámenes se celebran en abril, mayo, julio, octubre y noviembre. Por favor comprueba las

fechas de examen y de los cursos y niveles ofrecidos en nuestro calendario.

<http://goo.gl/m1lrNF>

**Colegio Internacional Alicante** es Centro Oficial de examen DELE A2, CCSE y SIELE



**DIE:** **Colegio Internacional Alicante** es la única escuela en Alicante reconocido por FIDESCU para realizar estos exámenes orales. Entre en contacto con a nuestro personal para más información sobre cursos preparatorios y el examen DIE o visite:

[www.fidescu.org](http://www.fidescu.org)

**Estudiantes:** Recibimos unos 500 estudiantes al año, la media en verano (julio, agosto y septiembre) es de 85, en primavera y verano de 40 y en invierno de unos 20. Nuestros estudiantes vienen de todas partes del globo: alemanes, holandeses, nórdicos... son las nacionalidades que con más frecuencia podrás encontrar durante tu estancia con nosotros. Muchos están en sus 20, pero también damos la bienvenida a estudiantes mayores.

**Excursiones:** El Colegio organiza excursiones y visitas de medio día los sábados a pueblos cercanos: Altea, Elche, Orihuela, Villena... Su precio ronda los 30 € dependiendo de la duración y distancia del viaje. Las excursiones no están incluidas en el precio del curso.



**Familias:** Las familias de acogida tratan a los estudiantes como a uno más de la familia, de esta forma los estudiantes pueden participar en la vida diaria de una familia española, a cambio de estas ventajas tienes que adaptarte a la forma de vida de tu familia anfitriona y de sus costumbres. El Colegio hace una cuidadosa selección de sus familias de acogida. El director de la escuela, siempre a disposición del estudiante, puede cambiar su alojamiento si se presentara la necesidad (máximo 2



cambios). No se requiere de las familias recoger a los estudiantes en el aeropuerto, y los estudiantes no deben pedir a su la familia anfitriona que lo haga.



**FEDELE:** <https://fedele.org/> Te ayudará a encontrar otras escuelas federadas y con certificación de calidad.

**Festivos:** No se dará clase en días festivos nacionales. Los días de fiesta nacionales no se recuperarán (excepto clases individuales) y no habrá compensación alguna. Comprueba los días festivos en nuestro calendario.

**Fiestas:** Dependiendo del periodo en la que tú permanezcas con nosotros, te enamorarás de Alicante y sus FIESTAS



**Enero:** Cabalgata de los Tres Reyes Magos.

**Febrero:** Carnaval.

**Marzo/Abril:** Semana Santa.

**Mayo:** Festival de las Cruces de Mayo.

**Junio:** "Moros y Cristianos" y las "Hogueras de San Juan".

**Julio/Agosto:** Festival de Verano y "Moros y Cristianos"

**Septiembre- Noviembre:** Festival de Teatro Amateur, Festival de Teatro de Autor Contemporáneo y Festival Internacional de Música Contemporánea.

**Diciembre:** Festival Internacional de Marionetas, Mercado de Navidad y exhibición de belenes

La más importante de éstas es indudablemente las **Hogueras de San Juan** (20 - 24 de junio) Durante esos días nadie duerme. Docenas de monumentos hechos de madera y del papier-mâché se montan en las calles. Hay música en todas partes, fuegos artificiales y gente que baila en las calles. El 24 de junio, después de una asombrosa exhibición de fuegos artificiales se queman todos los monumentos y Alicante estalla en un resplandor de color que es cuando la verdadera FIESTA comienza.

**Garantía:** Siguiendo las directrices del "Marco de Referencia Europeo para las lenguas" tenemos establecidos 6 niveles (A1, A2, B1, B2, C1, C2) **Colegio Internacional Alicante** garantiza un mínimo los 4 niveles básicos todo el año incluso si hay 1 único participante. En caso de que no hubiera un mínimo de 3 estudiantes para un grupo fuera de estos niveles básicos, nos reservamos el derecho a reducir el número de clases o cambiarlas a clases individuales.

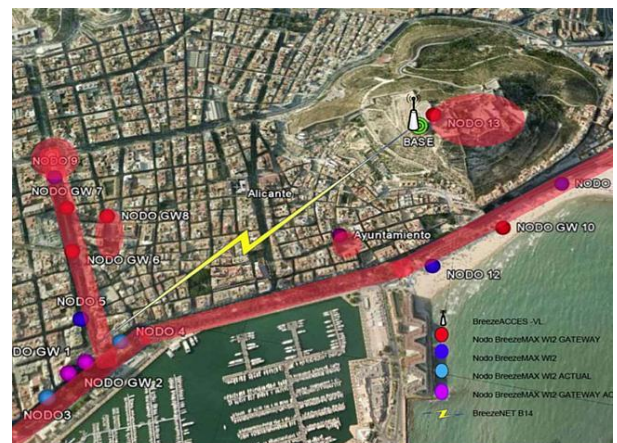
**Horas de clase:** 1 lección = 50 minutos.

**Horas de oficina:** El Colegio permanece abierto de lunes a jueves de la 9:00 a 18:00 y los viernes de 9:00 a 16:00h. Atención al público en español e inglés.

## Intercambios lingüísticos con

**españoles:** es solo encontrarte con otra persona que está de acuerdo en practicar la lengua del otro. Quedas con alguien que habla español y que quiere practicar tu lengua quedas con él o ella y practicáis la lengua del otro. Te ayudaremos a encontrar gente interesada en hacer intercambios lingüísticos contigo.

**Internet:** El centro ofrece servicio WI-FI y acceso gratuito a Internet. El acceso a internet es muy fácil en Alicante. Además, hay zonas WI-FI por toda la ciudad. La zona señalada en rojo en el mapa es zona wifi.



**Llegada a Alicante:** Los estudiantes pueden llegar al Aeropuerto Internacional de Alicante que tiene vuelos con la mayoría de ciudades importantes en Europa. O también pueden volar a Madrid, Barcelona o Valencia y desde allí coger un tren o el autobús para Alicante.

Desde el **Aeropuerto de Alicante** puedes ir a tu alojamiento con el autobús C6 [www.subus.es](http://www.subus.es). El autobús te llevará al centro de Alicante y desde allí puedes tomar un taxi a tu alojamiento o ir andando.

También puedes tomar directamente un taxi desde el aeropuerto. Los taxis son blancos con una raya azul y un número de licencia en la puerta. El precio desde el aeropuerto de Alicante a tu alojamiento es de unos 25€. Puedes encontrar más información:

[www.radiotaxielche.es](http://www.radiotaxielche.es)

Desde el **Aeropuerto de Madrid Barajas** toma el metro a la estación de tren de Atocha Renfe. El tren tarda unas 2 horas en llegar a Alicante y al precio aproximado es de 60 €. Para más información: [www.renfe.es](http://www.renfe.es)

Desde el **Aeropuerto de Barcelona** toma el tren en la Estación Central de Barcelona. El tren tarda aproximadamente 5h para llegar a Alicante y su precio está alrededor de 60€.

Desde el **Aeropuerto de Valencia**, puedes tomar un autobús directo desde el aeropuerto de Valencia a la estación de autobuses de Alicante. Hay autobuses cada día. El autobús tarda alrededor de 3h y su precio ronda los 25€. [www.alsa.es](http://www.alsa.es)

O puedes tomar el metro desde el aeropuerto de Valencia a la estación de metro "Joaquín Sorolla". La estación de trenes de Valencia está a unos 300m de la parada de metro. Luego puedes tomar un tren a Alicante. Los trenes desde Valencia tardan unas 2h y rondan los 30€.

<http://www.renfe.com/EN/viajeros/index.html>

La estación de tren de Alicante está situada en el centro de la ciudad y un taxi desde allí a tu alojamiento va a costarte unos 10€.

**Localización:** ¿Cómo encontrar mi alojamiento o la escuela?

[www.maps.google.com](http://www.maps.google.com)



**Materiales:** El material no está incluido en el precio del curso

**Metodología:** ¿Sabes qué es la Teoría de la Diversión? No necesitamos un especialista que nos diga que aprendemos mejor y más rápidamente aquello que nos gusta. Está claro que la motivación es fundamental para llevar a cabo cualquier actividad que nos resulte trabajosa. Algo que exige de nosotros dedicación o constancia, como puede ser el aprendizaje de una lengua, se puede transformar en diversión, en un juego que lo haga interesante y no una carga.

El reforzamiento positivo nos motiva a seguir adelante de ahí que en **Colegio Internacional Alicante** lo hayamos usado como base de nuestra metodología. Si a lo anterior le añades un amplio dominio por parte de nuestros profesores de los métodos comunicativos, por tareas y cooperativos, además de un profundo conocimiento de la gramática del español, descubrirás porqué nuestros alumnos disfrutan y se divierten en nuestras clases, porqué la risa y la sonrisa son partes fundamentales que nos definen, incluso en nuestro logo. Pero, eso sí, siempre con un objetivo claro, hacerte sentir, vivir y hablar español desde el primer día.



Por otra parte, nuestra metodología no tendría sentido si no pusiéramos al estudiante como centro del proceso de enseñanza-aprendizaje y para ello tenemos que descubrir, llegar y captar cada una de las múltiples inteligencias que nos caracterizan como individuos. En nuestro centro, intentamos que todas las formas de aprender se sucedan durante nuestras clases para que ninguna de las inteligencias de nuestros estudiantes queden relegadas, por lo que en ellas encontrarás ejercicios de todo tipo: con movimiento (para los kinésicos), con canciones (para los musicales), de trabajo individual (para los intro-personales), de interacción en grupo (sociales y verbales), con deducciones y análisis racionales (para los lógico-matemáticos), donde imaginaremos a partir de imágenes (para los visuales) e incluso saldremos del aula para estar en contacto con el entorno (para los naturales).





Y es que, según los especialistas, todos tenemos 8 tipos de inteligencias, pero cada uno de nosotros suele tener una más desarrollada que el resto, lo que naturalmente influye en nuestra forma de aprender.

## Niveles:

Nuestros niveles están basados en el Consejo de Europa: Marco Común de Referencia para las Lenguas. (MCRL)



### A1 PLATAFORMA:

- Puedes entender y usar expresiones de uso familiar del día a día y frases muy básicas para satisfacer necesidades muy básicas y concretas.
- Puedes presentarse a ti mismo/a y a otros, y puedes preguntar y responder a preguntas sobre aspectos personales como dónde vives, la gente que conoces, cosas que tienes.
- Puedes interactuar de forma muy simple cuando el interlocutor habla clara y lentamente y está dispuesto/a a prestarte ayuda.

### A2 ACCESO:

- Puedes entender frases y expresiones de uso frecuente relacionadas con las áreas de mayor relevancia inmediata (por ejemplo, información personal y familiar muy básica, compras, geografía local, trabajo)
- Puedes comunicarse en tareas comunicativas simples y rutinarias que requieren un simple y directo intercambio de información en aspectos familiares o rutinarios.

- Puedes describir con términos simples tu pasado, medio inmediato y materias de áreas de necesidades inmediatas.

### B1 UMBRAL:

- Puedes entender los aspectos principales de un claro input estándar en aspectos familiares generalmente del trabajo, la escuela, tiempo libre, etc.
- Puedes hacer frente a la mayoría de las situaciones que puedan surgir durante un viaje por un país de habla hispana.
- Puedes producir textos simples conectados sobre temas que le sean familiares o de tu interés.
- Puedes describir experiencias y hechos, sueños esperanzas y ambiciones y dar brevemente razones y explicaciones de tus opiniones y planes.

### B2 AVANZADO:

- Puedes entender las ideas generales de un texto complejo tanto en temas concretos como abstractos, incluyendo discusiones técnicas en su campo de especialización.
- Puedes interactuar con un grado de fluidez y espontaneidad que hace que la interacción regular con el hablante nativo sea muy positiva sin tirantez por ninguna de las partes.
- Puedes producir textos claros y detallados en una amplia gama de temas y explicar su punto de vista sobre un tema dando ventajas y desventajas de las diferentes opciones.

### C1 DOMINIO OPERATIVO EFICAZ:

- Puedes entender una amplia gama de textos largos de reclamación y reconocer significados implícitos.
- Puedes expresar sus ideas de forma fluida y espontánea sin mostrar una búsqueda obvia de expresiones.
- Puedes usar un lenguaje flexible y efectivo en el medio social, académico y profesional.
- Puedes producir textos claros, detallados, bien estructurados sobre temas complejos, mostrando un uso controlado de los mecanismos de organización, conectores y elementos de cohesión textual.

### C2 MAESTRÍA:

- Puedes entender con facilidad todo lo que escucha o lee.
- Puedes resumir la información procedente de diferentes medios, reconstruir argumentos y narraciones con una coherente presentación.
- Puedes expresarse espontáneamente, muy fluidamente y con precisión, diferenciando claramente finas sombras de significado incluso en las situaciones más complejas.

EUROPEAN LEVELS – SELF ASSESSMENT GRID

[http://www.langcen.cam.ac.uk/culp/CEF\\_sa\\_grid.pdf](http://www.langcen.cam.ac.uk/culp/CEF_sa_grid.pdf)





European Language Portfolio, Council of Europe:  
[http://www.coe.int/t/dg4/education/elp/elp-reg/cefr\\_EN.asp](http://www.coe.int/t/dg4/education/elp/elp-reg/cefr_EN.asp)

**Normas en los alojamientos:** Por favor, lee detenidamente.

1. Los estudiantes recibirán las llaves del piso y de la entrada a su llegada, que se devolverán a su partida, en caso de pérdida o extravío el estudiante pagará por ellas.
2. El dormitorio y las áreas comunes del apartamento serán encontradas en perfectas condiciones, limpias y ordenadas.
3. Los estudiantes que hayan reservado habitación a través del colegio tendrán derecho a cambiar de alojamiento si tienen una razón válida. La distancia entre el alojamiento y la escuela no será considerada como razón válida para solicitar ese cambio. El estudiante puede cambiar de alojamiento, pero no de tipo de alojamiento. La escuela se reserva el derecho de expulsar a cualquier alumno que no respete unas ciertas normas en la diaria convivencia.
4. Todos los estudiantes tienen derecho a UNA ducha caliente diaria. Los estudiantes en apartamento deben traer sus propias toallas (también le recomendamos traer sus propias sábanas) El uso inapropiado del agua incurrirá en gastos extras.
5. Los estudiantes en los apartamentos compartidos son responsables de su limpieza. Deberán destinar un día semanal a la limpieza de las zonas comunes. El estudiante debe dejar el apartamento limpio a su salida, de otra forma pagará por su limpieza 50 €
6. Está totalmente prohibido alojar a otras personas en el apartamento (amigos, familiares, colegas, etc.) o permitirles el uso de sus instalaciones (ducha, lavadora, etc.) Pernotaciones están absolutamente prohibidas para toda persona no registrada en el alojamiento.
7. No se permiten en ningún caso la celebración de fiestas en los apartamentos.
8. Por favor, note que ni Colegio Internacional Alicante ni su casero/a pueden considerarse responsable alguno de daños, accidentes o robos cometidos en su alojamiento.
9. Cualquier daño causado por el estudiante en su alojamiento se reportará inmediatamente a la escuela. Si a su llegada encontrara algún daño producido por anteriores inquilinos deberá informarse al colegio el

- primer día, en caso contrario se le considerará responsable del desperfecto
10. En caso de que ninguno de los ocupantes del piso se responsabilizara de un daño, el coste de su reparación sería dividido entre todos los ocupantes del mismo.
  11. Cada semana el propietario visitará el apartamento para comprobar que todo está bien y resolver cualquier problema.
  12. Un depósito de 100 € se le solicitará a la llegada. La cantidad total del depósito se le reembolsará a su salida siempre que se cumplan las siguientes condiciones:
    - Dejar el dormitorio y las respectivas zonas comunes del apartamento en perfectas condiciones: limpias y ordenadas.
    - Si el estudiante no estuviera en el apartamento en la hora convenida para la supervisión no se le devolvería el depósito.

**ATENCIÓN** dispone de un máximo en consumo de agua, luz y gas por lo que un uso anormal o inapropiado de estos servicios incurrirá en gastos extras, para evitarlos por favor:

1. Apague todas las luces y aparatos eléctricos cuando no los use.
2. Toda el agua se calienta con GAS o ELECTRICIDAD. Por ello, no deje correr el agua ni abuse de duchas. Apague la cocina cuando no la use.
3. Use lavadoras llenas.

El servicio de WIFI no está incluido en el precio de los alojamientos.

Reservar un apartamento a través de Colegio Internacional Alicante significará la aceptación de las reglas anteriormente descritas.

**Ocio y tiempo libre:** Alicante ofrece una amplia gama de actividades: deportes, bibliotecas, galerías de arte, actos culturales, museos, conciertos al aire libre, y un teatro decimonónico con un extenso programa.

La diversidad del paisaje, un clima maravilloso y unas magníficas instalaciones hace del deporte una de sus atracciones principales. Nuestro puerto y playa te darán la oportunidad de disfrutar del mar:



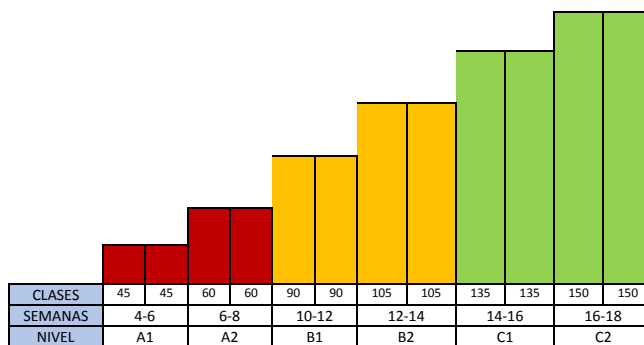
natación, esquí acuático, vela, windsurf, pesca, submarinismo, regatas y competición.

Por otra parte, también puedes disfrutar del golf o de deportes de riesgo, por ejemplo, vuelo en ala delta o en parapente...

**Pago:** Los pagos se deben hacer en una de las dos maneras siguientes:

- En efectivo en la oficina del centro durante los primeros tres días de tu estancia.
- Por transferencia bancaria por lo menos 15 días antes, sin cargos para el beneficiario a:

**Colegio Internacional Alicante**



## Reconocimientos y afiliaciones:

Colegio Internacional Alicante es miembro de pleno derecho de:

- Federación Española de Asociaciones de Escuelas de Español para Extranjeros (**FEDELE**)

- **FEDELE Comunidad Valenciana**

- Fundación para la Investigación y Desarrollo de la Cultura Española (**FIDESCU**), siendo el único centro reconocido en Alicante para realizar su examen internacional de español oral: DIE



<b>Banco:</b>	CaixaBank
<b>SWIFT:</b>	CAIX.ES.BBXXX
<b>IBAN:</b>	ES17 2100 1533 1702 0014 3107
<b>Cuenta Nº:</b>	2100 1533 17 02 00143107

## Plan de emergencias:

Queremos compartir contigo algunos consejos en caso de ACCIDENTE

- Informa a su profesor o a cualquier responsable de nuestro centro.
- Sigue sus instrucciones.

### EMERGENCIA EN EL EDIFICIO

En cada aula hay un plano del centro que identifica las rutas de evacuación. Por favor, léelos con atención.

- Cuando oigas la alarma actúa inmediatamente.
- Cada persona DEBE evacuar el edificio por la salida más segura y cercana.
- Sigue las directrices de forma ordenada.
- Mantén la calma.
- Sigue las señales de SALIDA y las instrucciones del personal de la escuela.
- NO USES BAJO NINGUNA CIRCUNSTANCIA EL ASCENSOR
- Una vez fuera del edificio, aléjate. No obstruyas el acceso al edificio. Ve a la zona de reunión establecida: Plaza Séneca, área infantil.
- Una vez en la calle, sigue las instrucciones de nuestro personal.
- No vuelvas a entrar en el edificio hasta que así lo indique nuestro personal.

## Programa de los cursos:

¿Quieres conocer nuestro programa de cursos con la duración y los materiales de los mismos, objetivos, contenidos, evaluación y mucho más? No dudes en contactar con nosotros, con gusto te lo enviaremos.

## Progresión niveles:

## Robos y objetos perdidos.

COMISARÍA PROVINCIAL DE POLICÍA de ALICANTE  
Office of interpreters and lost objects of foreigners  
C / Medical Pascual Pérez 27, 03001 Alicante  
Tel 965 148 896  
Denuncias por teléfono: 902 102 112

**Seguro:** Todos los estudiantes deben obtener un seguro médico en su propio país. Los ciudadanos de la Unión Europea se incluyen en la Seguridad Social española (formulario E-111 o Tarjeta Sanitaria Europea). Los ciudadanos de otros países deben preguntar en la Embajada o Consulado de España. Observa que los estudiantes no están cubiertos para enfermedades, accidentes, robos ni pérdidas de objetos personales (ni en el alojamiento ni dentro ni fuera de las aulas) por lo que te recomendamos un seguro extra de viaje. Por otra parte, el Colegio ha llegado a un acuerdo con EUROP ASSITANCE para una póliza de seguro médico y de viaje, que dará cobertura a todos los estudiantes que así lo requieran.

**Servicios:** CI Alicante se encuentra en la mayor zona comercial de la ciudad. Alrededor nuestra puedes encontrar no solo todo tipo de tiendas de ropa y zapatos, sino también farmacias, centros de salud, hoteles, bibliotecas, cines, bares y restaurantes, supermercados, peluquerías y centros de estética... Te recomendamos dar un paseo por la Av. Maisonnave, Av. Gadea, Av Oscar Esplá, Av de la Estación, Av Federico Soto, Av Eusebio Sempere, Av Ramón y Cajal y todas las calles aledañas.

Para más información:

<https://areacomercialmaisonave.com/>



**SIELE:** SIELE es el Servicio Internacional de Evaluación de la Lengua Española que certifica el grado de dominio del español a través de medios electrónicos. Se trata de un único examen multinivel que permite obtener el certificado SIELE de 5 años de duración y certifica el grado de competencia en la lengua española a través de cuatro pruebas: Comprensión de lectura, Comprensión auditiva, Expresión e interacción escritas y Expresión e interacción orales. Está disponible en hasta 6 tipos de exámenes.

<https://siele.org/>

## Técnicas aprendizaje:

1. Al principio, y para mejorar tu confianza, es mejor memorizar palabras básicas, frases y preguntas de supervivencia. Memoriza frases para situaciones clave.
2. Anímate a hablar, a superar tus miedos porque cuanto más hables, más avanzarás en español.
3. Invierte tiempo, esfuerzo académico y racional, pero también emocional: conoce gente, entra en contacto con la comunidad hispano-hablante. Intenta unirse a grupos, haz intercambios lingüísticos.
4. Sumergirte en la lengua: lee, escucha, habla y piensa en español.
5. Suscríbete a páginas webs de aprendizaje de ELE y apps.
6. Lee en voz alta, incluso cometiendo errores. Lee libros, periódicos, blogs... sobre temas que te interesen.
7. Trata de entender lo que lees por primera vez, sin traducir palabra a palabra.
8. Habla solo mientras haces las tareas cotidianas, esto te ayudará a pensar en español.
9. Mira por la ventana, mira fotografías o la TV y describe todo lo que ves.
10. Intenta no fijarte en los errores para ganar fluidez, pero si quiere corregir errores, grábate mientras hablas y escucha la grabación con ojo observador.
11. Habla con nativos y con tus profesores para confirmar, para tener en perspectiva que lo que estás aprendiendo es correcto.
12. Apunta el nuevo vocabulario, repasa las nuevas

palabras y establece un número de palabras a aprender cada semana. Aumenta progresivamente ese número con el tiempo.

13. Haz listas de vocabulario. Coloca la palabra nueva en un grupo junto con otras palabras que de alguna manera son similares (vestimenta, colores...) o haz mapas mentales. Haz una lista de todas las palabras que conoces que tengan alguna relación con la nueva y dibuja líneas para mostrar las interrelaciones.
14. Asocia el sonido de la palabra nueva con el sonido de una palabra familiar.
15. Repite o escribe muchas veces la palabra que quieres aprender.
16. Usa fichas en las que escribir la palabra nueva por un lado y la definición u otra información por el otro.
17. Aprende el vocabulario en contexto, no escribas INTERESADO, sino ESTAR INTERESADO EN ALGO.
18. Escribe frases significativas sobre uno mismo usando ese vocabulario sin poner la traducción en su idioma. Por ejemplo: ESTOY INTERESADA EN LA ECOLOGÍA.
19. Recuerda la palabra haciendo una imagen mental o un dibujo. Visualiza mentalmente cómo se escribe la palabra. También puedes usar una rima.
20. Usar el diccionario como ayuda para entender lo que estas aprendiendo.
21. Escucha la radio o podcast en español: Cadena SER, RNE etc
22. Mira las noticias de la TV. Usa las webs de los diferentes canales para ver los programas tantas veces como quieras.
23. Practica las nuevas expresiones con frecuencia, diciéndolas o escribiéndolas.
24. Intenta imitar la manera de hablar de los nativos.
25. Practica los sonidos que son difíciles.
26. Escribe notas, cartas, mensajes en español.
27. Vuelve a mirar lo que has escrito para mejorar la expresión escrita.
28. Toma notas en español durante la clase.
29. Haz resúmenes de lo que has aprendido en clase.
30. Utiliza la lengua en situaciones nuevas, aplicando las reglas ya conocidas, pero también busca ocasiones para practicar las nuevas palabras, expresiones o reglas que has aprendido.
31. Busca semejanzas y diferencias entre el español y tu propia lengua.
32. Desarrolla tus propias explicaciones sobre el funcionamiento de la lengua y revísalas cuando dispongas de nueva información.

**Teléfono:** Los estudiantes pueden recibir llamadas en la familia, pero se supone que no deben utilizar el teléfono.

Comprueba con tu compañía telefónica si tu móvil funciona en España.

**Teléfono de Emergencias:** En caso de una verdadera emergencia no dude en llamar al **+34 649 26 31 83.**



## Valores y principios:

### TURISMOS SOSTENIBLE Y SOCIAL

En nuestro centro tenemos un compromiso con un turismo sostenible y que beneficie el entorno social. Así:

- Potenciamos el ahorro de agua y energía.
- Reducimos los residuos, usamos papel reciclado, ahorramos en gasto de tintas, reciclamos sus envases.
- Potenciamos el uso de reutilizables en las clases y entre los estudiantes.
- Tenemos como objetivo dar a conocer, hacer valorar y proteger la flora y fauna de la zona, así como el patrimonio artístico, cultural y arqueológico de Alicante. Ponemos en valor nuestras fiestas, tradiciones y costumbres.
- Promovemos la compra de productos locales, productos Km0 y de proximidad, así como la artesanía local.

## Visados:

- Los ciudadanos de la Unión Europea no necesitan un visado y pueden entrar en España con una tarjeta de identificación o un pasaporte válido.
- Los ciudadanos de Canadá, Japón, Nueva Zelanda, Noruega, Suiza y EE.UU. no necesitan una visa y recibirán un permiso para permanecer hasta 90 días.
- Los ciudadanos de los países NO COMUNITARIOS deben solicitar información de visados en la Embajada o el Consulado de España antes de la salida de su país.
- El visado de estudiante debes solicitarlo con antelación a la salida de tu país en la Embajada o Consulado Español. Si tienes pensado estar más de 90 días, deberás solicitar un visado de estudiante tipo D. Para solicitar un VISADO DE ESTUDIANTE debes inscribirte en un curso de al menos 20h semanales por un mínimo de 180 días, 26 weeks
- El Colegio te proporcionará todos los certificados y documentos necesarios:  
Confirmación del programa de español, factura por la suma total y carta de aceptación. Estos documentos no poseen ninguna suerte de poder oficial y son meramente dados como confirmación del curso en nuestro centro. Si necesitas los documentos originales con urgencia, los gastos extra por el servicio urgente de mensajería correrán a tu cargo.
- En caso de denegación del visado, será devuelta toda la cantidad abonada, a excepción de 200€ en gastos administrativos. Comisiones bancarias correrán a tu cargo. Para ello debes enviar copia de la carta de denegación de visado a nuestra oficina.
- Una vez obtenido el visado para estudiar un curso en nuestro centro NO se aceptarán cancelaciones, modificaciones ni reducciones horarias.
- Si no puedes empezar tu curso en las fechas contratadas a causa, por ejemplo, de retraso en la obtención del visado, la ESCUELA, postpondrá sin ningún tipo de recargo el comienzo del curso siempre que se haya notificado esta situación con al menos 15 de antelación, de otra forma, se entenderá que las fechas son las contratadas.



## Vivir en una familia española:

Los estudiantes que viven en una familia de acogida deben tener en cuenta lo siguiente:

1. Por favor, respeta el horario que la familia ha fijado para las comidas. Si eventualmente deseas cambiarlo, debes llegar a un acuerdo primero con tu familia de acogida.
2. Trata de mantener a la familia de acogida informada si no vas a comer en casa, o si vas a estar fuera un día concreto o cuando tienes planes para viajar un fin de semana o si vas a ir de excursión.
3. La media pensión incluye desayuno y cena, el régimen de pensión completa también incluye un almuerzo de mediodía.
4. Por favor, informa al Colegio si tienes alguna dieta especial cuando tu solicitud esté en proceso. Además, es necesario informar con antelación sobre cualquier tipo de alergia o problema médico.
5. Ten cuidado de la casa de la familia de acogida como cuidarías de tu propia casa.
6. Los estudiantes son responsables de los daños causados en la casa. Si pierdes las llaves tendrás que pagar por una copia nueva.
7. Las visitas de tus amigos están permitidas, pero bajo la supervisión de la familia. Por favor, informa a la familia con antelación acerca de las visitas ocasionales de amigos. Se deben respetar las reglas de la casa. A los visitantes no se les permite permanecer durante la noche.
8. Los estudiantes no tienen acceso al teléfono, lavadora, utensilios de cocina (nevera, cocina, etc.) a menos que la familia lo permita. No se te permite preparar tus propias comidas. Por favor, llega a un acuerdo con tu familia de acogida al respecto.
9. Sólo se puede usar el teléfono para recibir llamadas. Pregunta a la familia cuando sería un buen momento para recibir las llamadas.
10. Por favor, respeta las normas establecidas y cada una de las costumbres familiares, por ejemplo: no hacer ruido después de las 22.00h, no molestar a los vecinos (con portazos, gritos, etc) Si llegas a casa tarde por la noche, trata de hacer el menor ruido posible.
11. El estudiante debe ser consciente de los problemas ecológicos, así que por favor no desperdices el agua, el gas o la electricidad. Tomar una ducha no debería llevar más de 10 minutos. Puedes tomar UNA ducha al día, pero podrían ser dos si la familia lo permite (en ocasiones, en verano). No mantener las luces encendidas cuando no lo estás utilizándolas.
12. Es aconsejable mantener tu habitación y el cuarto de baño ordenado con el fin de permitir a la familia limpiar

regularmente y cambiar la ropa de cama.

13. No utilices las pertenencias de la familia sin su permiso.

14. Al vivir en un país extranjero podrías sentir nostalgia, en este caso puedes comunicarse con la escuela, intentaremos ayudarle. Ten en cuenta que Colegio Internacional Alicante no contempla cancelaciones ni reembolsos de alojamiento por esta razón.

15. Las familias de acogida reciben a los estudiantes y los tratan como a un miembro más de la familia para que se sientan como en casa, pero al mismo tiempo, no hay que olvidar que cada país es diferente, con diferentes costumbres así que por favor trata de integrarte, aceptar y respetar los nuevos hábitos con el fin de disfrutar de tu estancia tanto como sea posible.

16. Si tienes alguna sugerencia, comentario o consulta por favor dirígete directamente a la administración de la escuela. ¡Gracias!

**WELCOME/ BIENVENIDA:** Se espera a los estudiantes el primer día del curso a las 9:00 en:

Colegio Internacional Alicante  
C/ Pintor Aparicio 18C, 1ªA  
03003 Alicante

Todos los estudiantes harán nuestro test de nivel “on line” al menos 1 semana antes de su llegada a Alicante. El estudiante es responsable de hacerlo sin la ayuda de materiales adicionales ni de otra persona. En caso contrario, no podemos garantizar la correcta clasificación de nivel ni cambios a otro grupo una vez comenzado el curso.

El primer día de curso si no has realizado el test de nivel on line, harás un test escrito que nos ayudará a clasificarte en tu nivel conocimiento del español. Después de una pequeña charla de bienvenida te invitarán a empezar tus clases y a hablar en español...

# ¡HASTA PRONTO!



## Conócenos:

Puedes hacer una visita virtual a nuestro centro <http://goo.gl/NLSxLk> ,

conocernos a través de nuestra página de Facebook <https://www.facebook.com/SpanishinAlicante>, mirarnos en Pinterest <http://www.pinterest.com/spanishalicante/> en Flickr

<https://www.flickr.com/photos/spanishschoolalicante> en You Tube

<https://www.youtube.com/channel/UCP5jvMnE2q5ZP5aEyyLtbxQ>

seguirnos en Twitter

[https://twitter.com/in\\_Spanish](https://twitter.com/in_Spanish)

o encontrarnos en [https://es.foursquare.com/in\\_spanish](https://es.foursquare.com/in_spanish)

También puedes unirme a nuestro grupo de Facebook y preguntar a nuestros estudiantes qué piensan de nosotros:

<https://www.facebook.com/groups/5124742217/>

O leer los comentarios que de nosotros han escrito antiguos alumnos:

<http://spanishschoolalicante.blogspot.com.es/p/students-feedback.html>

<http://spanishschoolalicante.blogspot.com.es/>



## Spanish Language School

C/ Pintor Aparicio 18C, 1ªA  
03003 Alicante

Teléfono: +34 965 929 010

Emergencias: +34 649 263 183

info@colegiointernacionalalicante.com

www.colegiointernacionalalicante.com

www.facebook.com/SpanishinAlicante